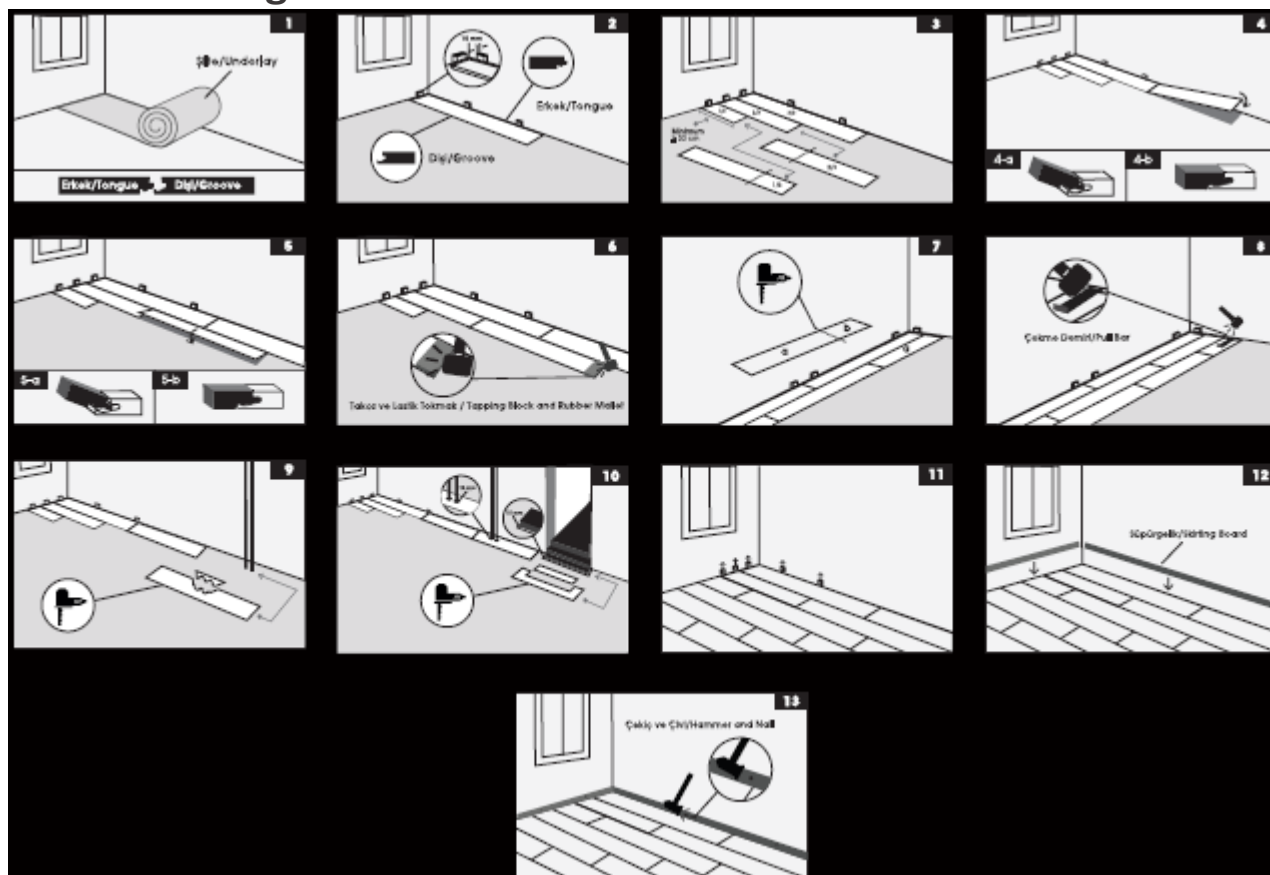


ProfiTrend Aquaselection vízálló laminált padló Felhasználói kézikönyv

L2C technológia



Beépítés Előtt

A padló és a beépítési helyiség hőmérsékleti és páratartalmi viszonyai:

A padló és a beépítési helyiség hőmérsékleti és páratartalmi viszonyainak meg kell felelniük a padlóburkolat számára megfelelő hőmérsékleti és relatív páratartalom-értékeknek a beépítés előtt, alatt és után. Új és felújított épületek esetén a helyiséget szellőztetni kell, és nem szabad hosszú ideig zárva tartani annak érdekében, hogy a szobai hőmérséklet és páratartalom megfelelően kiegyenlítődjön. A laminált padlót a beépítés előtt 48 órán keresztül kell akklimatizálni a beépítési helyiségben. Ha a 48 órás akklimatizálási időtartamot nem tartják be, a termék garanciája érvényét veszti.

(1) A beépítési helyiség hőmérséklete minimum +18 °C legyen.

Bau Dekor Kft.

Székhely: 2142 Nagytarcsa, Felső Ipari krt. 5. C épület
Cégjegyzék: 13-09-197367 / Adószám: 23819751-2-13

✉ baudekor@baudekor.hu / ☎ +36 30 500 9767

www.baudekor.hu

(2) A padló hőmérséklete minimum +15 °C legyen.

(3) A beépítési helyiség relatív páratartalmának 40–70% között kell lennie.

A padló felülete, ahol a beépítés történik:

Minden olyan felület, amelyre a laminált padlót beépítik, előkészített állapotban kell legyen, figyelembe véve a szükséges műszaki feltételeket.

A padló ellenőrzése során a következő feltételeknek kell megfelelni:

- Győződjön meg arról, hogy a padló teljesen száraz.
- Ellenőrizze a felület síkosságát. (A felületi ingadozásnak <2 mm/m-nél kisebbnek kell lennie.)
- Ellenőrizze a padló keménységét.
- Tisztítsa meg a beépítési felületet a porral, szennyeződésekkel stb.

A laminált padló beton és kerámia burkolatokra is telepíthető. Ha a padlón korábbi burkolat van, akkor biztosítani kell, hogy a padló elég erős legyen ahhoz, hogy ne okozzon problémát a laminált padló beépítésében.

Fűtési rendszerek kompatibilitása:

A laminált padló víz alapú padlófűtési rendszereken is telepíthető. Ebben az esetben padlófűtéshez alkalmas alátét használata szükséges. Javasoljuk a ProfiFloor Extreme vagy Acoustic Aquastop gold padlóalátét használatát.

Továbbá, a termék elektromos padlófűtési alkalmazásokra is telepíthető akkor, ha a rendszer be van ágyazva betonba vagy beton bevonatba (amennyiben a fűtési rendszer nem helyezkedik el közvetlenül a beton réteg fölött). A padló hőmérséklete nem haladhatja meg a 28 °C-ot. A fűtési rendszer gyártójától kérjen tájékoztatást, hogy biztosan ne lépje túl a 28 °C-os felületi hőmérsékletet, mielőtt a fűtőlapot padlóburkolatként alkalmazná.

Nem alkalmas felületek:

A piacon elérhető, lemez alapú elektromos padlófűtési rendszerek a felületeket jelentősen magasabb hőmérsékletre hevítik, különösen gyors hőmérséklet-változások esetén. Ezért az ilyen lemez alapú elektromos padlófűtési rendszerek nem alkalmasak laminált padlóburkolat fogadására.

Nem alkalmas padlók:

- Textíliával borított padlók (szőnyegek, szőnyegpadlók, stb.).
- PVC-vel, linóleummal, fa/laminált padlóval stb. borított padlók.
- Nedves padlók, mint például WC-k, fürdőszobák, szaunák.
- Járművek belső területei.

A padlóburkolat telepítésének alapvető szabályai:

- A felületet teljesen párazáró fóliával kell lefedni, amely nedvességszigetelésre szolgál. Javasoljuk a Profi Floor Hydro párazáró fóliát.

A padló alapjaként használt padlóalátétet párhuzamosan kell elhelyezni a padlólapok hosszával, és teljesen le kell fedni az aljzatot annak érdekében, hogy biztosítsa a hang, hő és nedvesség szigetelését, valamint megszüntesse a felületi egyenetlenségeket (<2 mm). A padlóalátét elemeket egymás mellé kell helyezni, és semmilyen hézagot nem szabad hagyni a lapok között.

- Mivel a laminált padlót lebegő rendszerként telepítik, nem kell csavarozni, szögezni vagy ragasztani a

Bau Dekor Kft.

Székhely: 2142 Nagytarcsa, Felső Ipari krt. 5. C épület
Cégjegyzék: 13-09-197367 / Adószám: 23819751-2-13

✉ baudekor@baudekor.hu / ☎ +36 30 500 9767

www.baudekor.hu

padlóhoz.

- A telepítés során a két panel közötti szélességi irányú illesztés távolságának legalább 30 cm-nek kell lennie.
- A hajlított oldalakkal és/vagy speciális mintákkal (például dekorlapok) gyártott paneleket a hajlított oldalak és/vagy minták megfelelő igazításával kell elhelyezni.
- Minden laminált padlópanelnek legalább 15 mm-es hézagot kell biztosítani a panelek és a fix határok (például falak, fűtőcsövek, ajtók, ajtókeretek, párkányok stb.) között. Ha a hézag kevesebb mint 15 mm, a termék garanciája érvényét veszti.
- A padló területe nem haladhatja meg a 10 m hosszúságot és 8 m szélességet. Ha a helyiség nagyobb, mint 10x8 m, átmeneti profilokat kell használni, és a panelek közötti hézagoknak legalább 20 mm-nek kell lenniük.

Az átmeneti profilokat helyiségátmenetekenél is használni kell. Ellenkező esetben a termék garanciája érvényét veszti.

- A sérült vagy nem megfelelő paneleket a telepítés előtt és alatt el kell távolítani.
- Termékeink több gyártóüzemben készülnek. A különböző gyártóüzemekből származó padlókat nem szabad telepíteni. Ellenkező esetben a termék garanciája érvényét veszti. A termékeket ugyanazon gyártóüzemből kell csoportosítani, a gyártási dátum alapján, és azokat a paneleket kell felhasználni a telepítés során, amelyek közel állnak egymáshoz a gyártási dátumokban.
- A telepítést meg kell állítani, ha látható hiba van, például különbség a fényességben, szinten, tónusban, hézag szélességben, vagy ha a termék sérült.
- Az elemek közötti színeltérések az anyag sajátosságaiból adódnak (például csomók, minták és színváltozások), és nem tekinthetők hibának.
- A szállítmányt a kézbesítéskor meg kell vizsgálni, hogy nincs-e sérülés vagy hiányzó tétel. Ha hibát találnak, azt egy jelentésben kell rögzíteni, amely tartalmazza a hibás termékek számát, és ezt a jelentést alá kell írni a szállító sofőrjének. Ellenkező esetben a termék garanciája érvényét veszti.
- Ha a feltételezett hibás termékeket a telepítés után az installáló cég tudta nélkül eltávolítják, a termék garanciája érvényét veszti.
- Ajánlott a panelek telepítése négyzet alakú helyiségekben az ablak irányában, míg téglalap alakú helyiségekben a hosszúság mentén.
- A fenti feltételek csak az első osztályú minőségű termékeinkre vonatkoznak. Más termékekre nincs garancia.

B – Telepítés

(1. ábra) Helyezze el az alátétet, és ellenőrizze a nyelvek és a hornyok hosszanti és szélességi irányú illeszkedését.

(2. ábra) Helyezze el az első elemet úgy, hogy a nyelvek a fal felé nézzenek, és hagyjon 15–20 cm távolságot a fala és az elem hossza között (könnyebb telepítés érdekében), valamint 15 mm-es hézagot a szélességében. Vágjon le egy második elemet, amelynek hossza legalább 30 cm, és helyezze el úgy, ahogy az ábrán látható. Ne feledje, hogy a szélességi irányú illesztések között legalább 30 cm távolságnak kell lennie.

(3. ábra) Helyezze el a harmadik elemet hosszanti irányban. Döntse azt 30 fokos szögben, amíg az illesztések a szélesség mentén össze nem érnek, és lassan telepítse a padlót. Kövesse a 3-a, 3-b és 3-c ábrákat a telepítés részleteivel.

Bau Dekor Kft.

Székhely: 2142 Nagytarcsa, Felső Ipari krt. 5. C épület
Cégjegyzék: 13-09-197367 / Adószám: 23819751-2-13

✉ baudekor@baudekor.hu / ☎ +36 30 500 9767

www.baudekor.hu

(4. ábra) Helyezze el a negyedik elemet hosszanti irányban. Döntse azt 30 fokos szögben, amíg az illesztések a szélesség mentén össze nem érnek, és lassan telepítse a padlót. Kövesse a 4-a, 4-b és 4-c ábrákat a telepítés részleteivel.

(5. ábra) Helyezze el az ötödik elemet hosszanti irányban. Döntse azt 30 fokos szögben, amíg az illesztések a szélesség mentén össze nem érnek, és lassan telepítse a padlót. Kövesse az 5-a, 5-b és 5-c ábrákat a telepítés részleteivel.

(6. ábra) Fejezze be a telepítést két sorban, a paneleket keresztben elhelyezve.

(7. ábra) Helyezze el a fal melletti távtartókat (15 mm), hogy biztosítsa a távolságot a fal és a padló között.

(8. ábra) A harmadik sortól kezdve, helyezze el az elemeket hosszanti irányban 30 fokos szögben, amíg a szélességi illesztések össze nem érnek, és lassan folytassa a telepítést.

(9. ábra) Ismételje meg ezeket a lépéseket, amíg a telepítés be nem fejeződik.

(10. ábra) Használja a megfelelő vágóeszközöket a panelek vágásához a fűtőcsövek körül, hogy legalább 15 mm-es hézagot hagyjon a rögzített helyeknél. Az eltávolított részeket ragassza össze a megfelelő ragasztóval.

(11. ábra) Távolítsa el az összes távtartót.

(12. ábra) Vágja le a szegőléceket a megfelelő méretre, és készítse elő őket a telepítéshez.

(13. ábra) Rögzítse a szegőléceket a falhoz kalapács és szögek segítségével.

C – A telepítés után

- Gumírozott vagy filces darabokat kell rögzíteni minden fix vagy mozgatható bútordarab lábához.
- A nehéz bútorokat fel kell emelni, amikor mozgatják.
- A kerekesek bútorok, székek és székek kerekei puhák kell legyenek.
- Termékeink az EN 13329 laminált padlóburkolat szabványnak megfelelően készülnek.
- A laminált padlókat víz nélkül kell tisztítani, jól kicsavart, szőszmentes mikroszálas ruhával.
- Ha nincs másként feltüntetve, termékeink nem vízállóak, és meg kell védeni őket a víz hatásától.
- Korrozíós hatású termékek (például por alapú tisztítószer) használata nem megengedett.
- A laminált padlót nem szabad csiszolni.

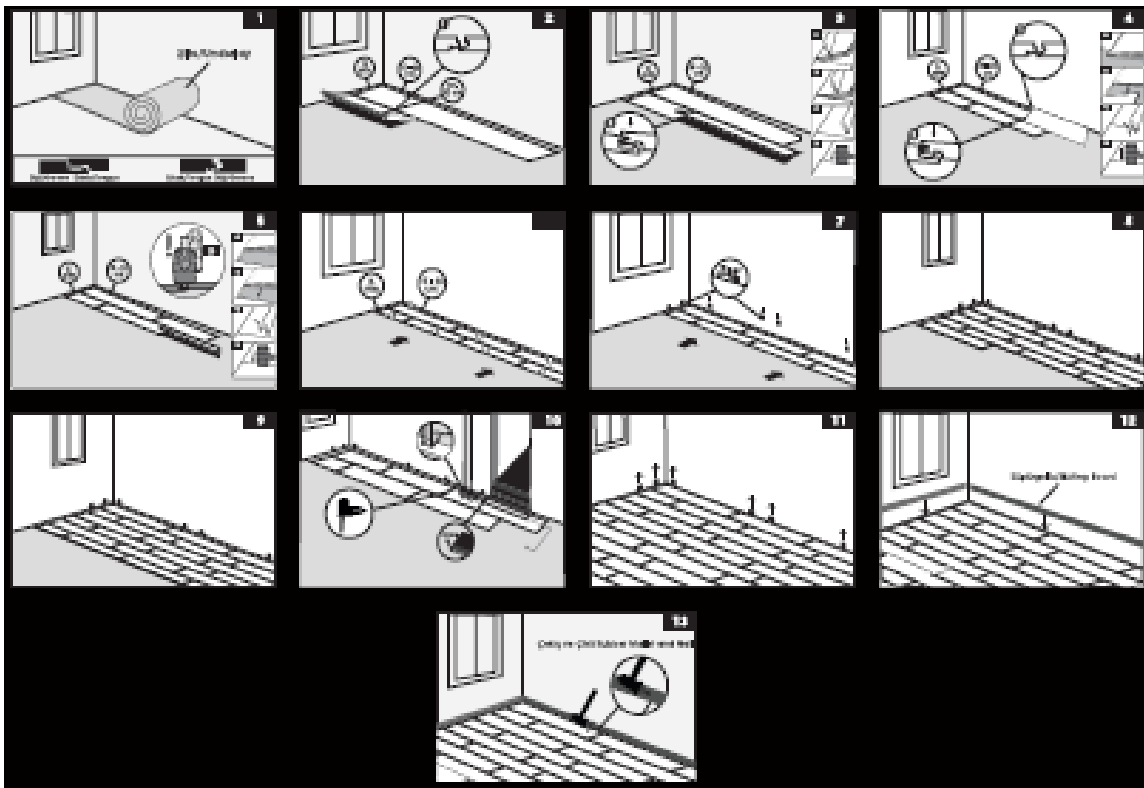
Bau Dekor Kft.

Székhely: 2142 Nagytarcsa, Felső Ipari krt. 5. C épület
Cégjegyzék: 13-09-197367 / Adószám: 23819751-2-13

✉ baudekor@baudekor.hu / ☎ +36 30 500 9767

www.baudekor.hu

UNIFIT® TECHNOLÓGIA



A. Beépítés Előtt

A padló és a beépítés helyiségének hőmérsékleti és páratartalmi viszonyai: A padló és a beépítés helyiségeinek hőmérsékleti és páratartalmi viszonyainak meg kell felelniük a padlóburkolatok számára megfelelő hőmérsékleti és relatív páratartalom követelményeinek a beépítés előtt, alatt és után. Új és felújított épületekben a helyiséget szellőztetni kell, és nem szabad hosszú ideig zárva tartani, hogy kiegyenlítsük a helyiség hőmérsékleti és páratartalom szintjét. A laminált padlót 48 órán keresztül pihenni kell, mielőtt beépítésre kerülne, hogy alkalmazkodjon a beépítési helyiség környezetéhez. A termék garanciája érvényét veszti, ha a 48 órás követelményt nem tartják be.

1 – A beépítés helyiségének hőmérséklete minimum +18°C.

2 – A padló hőmérséklete minimum +15°C.

3 – A beépítés helyiségének relatív páratartalma 40–70 százalék között kell, hogy legyen.

A padló felülete, ahol a beépítés történik: Minden felület, amelyre laminált padlót szeretnénk telepíteni, készen kell álljon a beépítésre, az alábbi technikai feltételek figyelembevételével.

Bau Dekor Kft.

Székhely: 2142 Nagytarcsa, Felső Ipari krt. 5. C épület
Cégjegyzék: 13-09-197367 / Adószám: 23819751-2-13

✉ baudekor@baudekor.hu / ☎ +36 30 500 9767

www.baudekor.hu

A padlóellenőrzés során az alábbi feltételeknek kell megfelelni: • Győződjön meg arról, hogy a padló teljesen száraz. • Ellenőrizze a felület síkosságát. (A felületen lévő ingadozásnak <2 mm/méternek kell lennie.) • Ellenőrizze a padló keménységét. • Tisztítsa meg a padló felületét portól, szennyeződéstől, ahol a beépítést végzik

A padló telepíthető beton- és kerámialap felületekre. Ha a padlón korábban már alkalmaztak valamilyen burkolatot, biztosítani kell, hogy a padló elég erős legyen ahhoz, hogy ne okozzon problémát a laminált padló számára.

A padló telepíthető vízkeringető padlófűtési rendszerekre. Ilyen esetben padlófűtéshez alkalmas alátét használata szükséges. Javasoljuk a ProfiFloor Extreme vagy Acoustic Aquastop gold padlóalátét használatát.

Továbbá a termék telepíthető elektromos padlófűtési alkalmazásokra (felületi hőmérséklet szabályozás), ha a rendszer betonba vagy betonfelületbe van ágyazva (amennyiben a fűtési rendszer nem a beton réteg fölött helyezkedik el). A padló hőmérséklete nem haladhatja meg a 28°C-ot. Kérjük, ellenőrizze a fűtési rendszer gyártójánál, hogy a felületi hőmérséklet nem fogja-e meghaladni a 28°C-ot, mielőtt az állítható fűtőlapot padlóburkolatként használja.

A piacon elérhető szabványos lemezes elektromos padlófűtési rendszerek hirtelen hőmérséklet-változások esetén jelentősen túlmelegíthetik a felületeket, 28°C fölé. Ezért a szabványos lemezes elektromos padlófűtési rendszerek nem alkalmasak a laminált padló telepítésére.

Nem megfelelő padlók: • Textíliával borított padlók (szőnyegek, szőnyegpadlók stb.). • PVC-vel, linóleummal, fa/laminált padlóval stb. borított padlók. • Nedves padlók, mint például a WC-k, fürdőszobák, szaunák. • Járművek belső területei.

Alapvető Szabályok a Laminált Padló Beépítésére

• A felületet párazáró fóliával kell lefedni, amely nedvességszigetelés céljára szolgál. Javasoljuk a Profi Floor Hydro párazáró fóliát.

Az alátétet, mint alapozó réteget, párhuzamosan kell elhelyezni a padlólapok hosszanti irányával, és teljesen be kell fednie a padlót a hang-, hő- és nedvességszigetelés biztosítása érdekében, valamint a felületi egyenetlenségek (<2 mm) kiküszöbölésére. A padlóalátét elemeket szorosan egymás mellé kell helyezni, és nem maradhat rés a lapok között.

• Mivel a laminált padlók úszó rendszerként kerülnek beépítésre, nem szabad őket csavarozni, szögelni vagy ragasztani a padlóhoz.

• A beépítés során a két panel közötti illesztés távolsága legalább 30 cm kell hogy legyen.

• Az ívelt oldalú és/vagy különleges mintázatú (például dekorlapok) paneleknek megfelelően kell eltolódniuk, hogy az ívelt oldal és/vagy a minta illeszkedjen.

• Minden laminált padlópanel között legalább 15 mm távolságot kell hagyni a panelek és a fix élek (például falak, fűtőcsövek, ajtók, ajtókeretek, párkányok stb.) között. A garancia érvényét veszti, ha a rés kisebb, mint 15 mm.

• A padló területe nem haladhatja meg a 10 m hosszúságot és a 8 m szélességet. 10x8 m-nél nagyobb helyiségekben átmeneti profilok használata szükséges, és a panelhézagoknak legalább 20 mm-nek kell lenniük. Átmeneti profilokat kell használni a helyiségátmenetknél is. Ellenkező esetben a termék garanciája érvényét veszti.

Bau Dekor Kft.

Székhely: 2142 Nagytarcsa, Felső Ipari krt. 5. C épület
Cégjegyzék: 13-09-197367 / Adószám: 23819751-2-13

✉ baudekor@baudekor.hu / ☎ +36 30 500 9767

www.baudekor.hu

- A sérült vagy nem megfelelő paneleknek az előkészítés és a beépítés során el kell különböznüik.
- Termékeink több gyártóhelyen készülnek. Különböző gyártóhelyekről származó padlólapokat nem szabad beépíteni. Ellenkező esetben a termék garanciája érvényét veszti. Az azonos gyártóhelyről származó termékeket a gyártás dátuma szerint kell csoportosítani, és a közel azonos gyártási dátummal rendelkező paneleket kell alkalmazniuk a beépítés során.
- A beépítést meg kell állítani, ha látható hibát észlelünk, például fényesség-, szintkülönbség-, tónus-, hézag szélesség eltérést, vagy ha sérült terméket találunk.
- Az elemek közötti színárnyalat-változások a termék jellemzői miatt (például csomók, minták és színváltozások) fordulnak elő, és nem tekinthetők hibának.
- A szállítmányt a kézbesítéskor ellenőrizni kell, hogy van-e sérülés vagy hiányzó tétel. Hiba esetén azt részletes jelentésben kell rögzíteni, amely tartalmazza a hibás termékek mennyiségét, és a jelentést alá kell írnia a kézbesítőnek. Ellenkező esetben a termék garanciája érvényét veszti.
- Ha a hibásnak vélt termékeket a beépítő cég személyzetének tudomása nélkül eltávolítják a beépítés után, a termék garanciája érvényét veszti.
- Ajánlott, hogy a panelek négyzet alakú helyiségekben az ablak irányában, míg téglalap alakú helyiségekben a hosszanti irányban legyenek beépítve.
- A fent említett feltételek csak az első osztályú minőségű termékeinkre vonatkoznak. Egyéb termékeink nem tartoznak a garancia alá.

B – Beépítés

- (1. ábra) Helyezze el az alátétet, és ellenőrizze a nyelvek és árkok illeszkedését hosszában és szélességében.
- (2. ábra) Helyezze el az első elemet úgy, hogy a nyelvével a fal felé nézzen, és 15-20 cm távolságot hagyjon a fala és a panel hossza között (könnyebb beépítés érdekében), valamint 15 mm hézagot hagyjon szélessége mentén. Vágja le a második elemet legalább 30 cm hosszúságra, és helyezze el a megfelelő módon. Kérjük, vegye figyelembe, hogy a szélességi illesztések (rövid él) közötti rés nem lehet kevesebb, mint 30 cm.
- (3. ábra) Helyezze el a harmadik elemet hosszanti irányban. Csúsztassa 30 fokos szögben, amíg az illesztések szélességben össze nem illeszkednek, és lassan folytassa a padló beépítését. Kövesse a 3-a, 3-b és 3-c lépéseket a padló beépítéséhez.
- (4. ábra) Helyezze el a negyedik elemet hosszanti irányban. Csúsztassa 30 fokos szögben, amíg az illesztések szélességben össze nem illeszkednek, és lassan folytassa a padló beépítését. Kövesse a 4-a, 4-b és 4-c lépéseket a padló beépítéséhez.
- (5. ábra) Helyezze el az ötödik elemet hosszanti irányban. Csúsztassa 30 fokos szögben, amíg az illesztések szélességben össze nem illeszkednek, és lassan folytassa a padló beépítését. Kövesse a 5-a, 5-b és 5-c lépéseket a padló beépítéséhez.
- (6. ábra) Fejezze be a beépítést két sorban, a paneleket keresztbe fektetve.
- (7. ábra) Helyezze el a távtartókat (15 mm), amelyek biztosítják a távolságot a fal és a padló között, a fal és a panel közé.
- (8. ábra) A harmadik sortól kezdve helyezze el a paneleket hosszanti irányban, 30 fokos szögben, amíg szélességben össze nem illeszkednek, és lassan folytassa a beépítést.
- (9. ábra) Ismételje meg a fenti lépéseket a beépítés befejezéséig.
- (10. ábra) Használjon megfelelő vágószerszámot a panelek körüli vágásokhoz, hogy legalább 15 mm távolságot hagyjon a panelek és a rögzített helyek között. Ragassza össze a darabokat a megfelelő ragasztóval. Vágja le a padlót úgy, hogy legalább 15 mm távolságot hagyjon a panel és a lépcső szélén.
- (11. ábra) Távolítsa el az összes távtartót.
- (12. ábra) Vágja méretre az összes lambériát, és készítse elő a telepítéshez.

Bau Dekor Kft.

Székhely: 2142 Nagytarcsa, Felső Ipari krt. 5. C épület
Cégjegyzék: 13-09-197367 / Adószám: 23819751-2-13

✉ baudekor@baudekor.hu / ☎ +36 30 500 9767

www.baudekor.hu

(13. ábra) Rögzítse a lambériákat a falhoz kalapács és szögek segítségével.

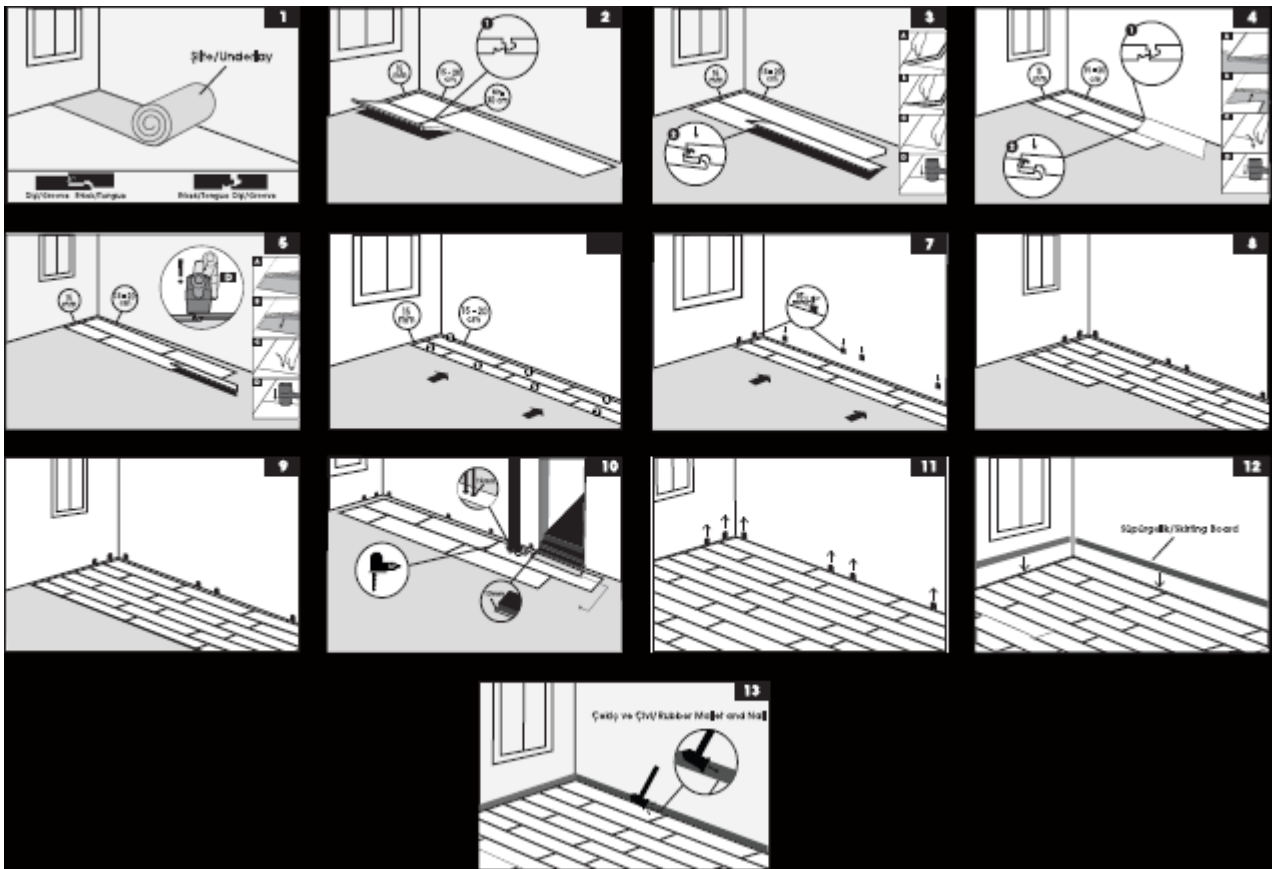
C – A Beépítés Után

- Minden rögzített vagy mozgatható bútor lábához gumiból vagy filcből készült darabokat kell rögzíteni.
- A nehéz bútorokat különösen fel kell emelni a mozgathatósághoz.
- A kerekes bútorok, székek és székek kerekei puhák kell, hogy legyenek.
- Termékeink az EN 13329 laminált padló burkolatok szabványának megfelelően készülnek.

A laminált padlókat víz nélkül, jól kicsavart, szőszmentes mikroszálalás törölkendővel kell tisztítani. Hacsak másként nem szerepel, termékeink nem vízállóak, és védeni kell őket a víz érintkezésétől.

- Korróziós hatású termékek (például por alapú tisztítószer) nem használhatók.
- A laminált padlót nem szabad csiszolni.

UNIDROP® TECHNOLÓGIA



A. Beépítés Előtt

Bau Dekor Kft.

Székhely: 2142 Nagytarcsa, Felső Ipari krt. 5. C épület
Cégjegyzék: 13-09-197367 / Adószám: 23819751-2-13

✉ baudekor@baudekor.hu / ☎ +36 30 500 9767

www.baudekor.hu

A padló és a beépítés helyiségének hőmérsékleti és páratartalmi viszonyai: A padló és a beépítés helyiségeinek hőmérsékleti és páratartalmi viszonyainak meg kell felelniük a padlóburkolatok számára megfelelő hőmérsékleti és relatív páratartalom követelményeinek a beépítés előtt, alatt és után. Új és felújított épületekben a helyiséget szellőztetni kell, és nem szabad hosszú ideig zárva tartani, hogy kiegyenlítsük a helyiség hőmérsékleti és páratartalom szintjét. A laminált padlót 48 órán keresztül pihenni kell, mielőtt beépítésre kerülne, hogy alkalmazkodjon a beépítési helyiség környezetéhez. A termék garanciája érvényét veszti, ha a 48 órás követelményt nem tartják be.

1 – A beépítés helyiségének hőmérséklete minimum +18°C.

2 – A padló hőmérséklete minimum +15°C.

3 – A beépítés helyiségének relatív páratartalma 40–70 % között kell, hogy legyen.

A padló felülete, ahol a beépítés történik: Minden felület, amelyre laminált padlót szeretnénk telepíteni, készen kell álljon a beépítésre, az alábbi technikai feltételek figyelembevételével.

A padlóellenőrzés során az alábbi feltételeknek kell megfelelni: • Győződjön meg arról, hogy a padló teljesen száraz. • Ellenőrizze a felület síkosságát. (A felületen lévő ingadozásnak <2 mm/méternek kell lennie.) • Ellenőrizze a padló keménységét. • Tisztítsa meg a padló felületét portól, szennyeződéstől, ahol a beépítést végzik

A padló telepíthető beton- és kerámialap felületekre. Ha a padlón korábban már alkalmaztak valamilyen burkolatot, biztosítani kell, hogy a padló elég erős legyen ahhoz, hogy ne okozzon problémát a laminált padló számára.

A padló telepíthető vízkeringető padlófűtési rendszerekre. Ilyen esetben padlófűtéshez alkalmas alátét használata szükséges. Javasoljuk a ProfiFloor Extreme vagy Acoustic Aquastop gold padlóalátét használatát.

Továbbá a termék telepíthető elektromos padlófűtési alkalmazásokra (felületi hőmérséklet szabályozás), ha a rendszer betonba vagy betonfelületbe van ágyazva (amennyiben a fűtési rendszer nem a beton réteg fölött helyezkedik el). A padló hőmérséklete nem haladhatja meg a 28°C-ot. Kérjük, ellenőrizze a fűtési rendszer gyártójánál, hogy a felületi hőmérséklet nem fogja-e meghaladni a 28°C-ot, mielőtt az állítható fűtőlapot padlóburkolatként használja.

A piacon elérhető szabványos lemezes elektromos padlófűtési rendszerek hirtelen hőmérséklet-változások esetén jelentősen túlmelegíthetik a felületeket, 28°C fölé. Ezért a szabványos lemezes elektromos padlófűtési rendszerek nem alkalmasak a laminált padló telepítésére.

Nem megfelelő padlók: • Textíliával borított padlók (szőnyegek, szőnyegpadlók stb.). • PVC-vel, linóleummal, fa/laminált padlóval stb. borított padlók. • Nedves padlók, mint például a WC-k, fürdőszobák, szaunák. • Járművek belső területei.

Alapvető Szabályok a Laminált Padló Beépítésére

• A felületet párazáró fóliával kell lefedni, amely nedvességszigetelés céljára szolgál. Javasoljuk a Profi Floor Hydro párazáró fóliát.

Az alátétet, mint alapozó réteget, párhuzamosan kell elhelyezni a padlólapok hosszanti irányával, és teljesen be kell fednie a padlót a hang-, hő- és nedvességszigetelés biztosítása érdekében, valamint a

Bau Dekor Kft.

Székhely: 2142 Nagytarcsa, Felső Ipari krt. 5. C épület
Cégjegyzék: 13-09-197367 / Adószám: 23819751-2-13

✉ baudekor@baudekor.hu / ☎ +36 30 500 9767

www.baudekor.hu

felületi egyenetlenségek (<2 mm) kiküszöbölésére. A padlóalátét elemeket szorosan egymás mellé kell helyezni, és nem maradhat rés a lapok között.

- Mivel a laminált padlók úszó rendszerként kerülnek beépítésre, nem szabad őket csavarozni, szögelni vagy ragasztani a padlóhoz.
- A beépítés során a két panel közötti illesztés távolsága legalább 30 cm kell hogy legyen.
- Az ívelt oldalú és/vagy különleges mintázatú (például dekorlapok) paneleknek megfelelően kell eltolódniuk, hogy az ívelt oldal és/vagy a minta illeszkedjen.
- Minden laminált padlópanel között legalább 15 mm távolságot kell hagyni a panelek és a fix élek (például falak, fűtőcsövek, ajtók, ajtókeretek, párkányok stb.) között. A garancia érvényét veszti, ha a rés kisebb, mint 15 mm.
- A padló területe nem haladhatja meg a 10 m hosszúságot és a 8 m szélességet. 10x8 m-nél nagyobb helyiségekben átmeneti profilok használata szükséges, és a panelhézagoknak legalább 20 mm-nek kell lenniük. Átmeneti profilokat kell használni a helyiségátmeneteknél is. Ellenkező esetben a termék garanciája érvényét veszti.
- A sérült vagy nem megfelelő paneleknek az előkészítés és a beépítés során el kell különülniük.
- Termékeink több gyártóhelyen készülnek. Különböző gyártóhelyekről származó padlólapokat nem szabad beépíteni. Ellenkező esetben a termék garanciája érvényét veszti. Az azonos gyártóhelyről származó termékeket a gyártás dátuma szerint kell csoportosítani, és a közel azonos gyártási dátummal rendelkező paneleknek kell alkalmazniuk a beépítés során.
- A beépítést meg kell állítani, ha látható hibát észlelünk, például fényesség-, szintkülönbség-, tónus-, hézag szélesség eltérést, vagy ha sérült terméket találunk.
- Az elemek közötti színárnyalat-változások a termék jellemzői miatt (például csomók, minták és színváltozások) fordulnak elő, és nem tekinthetők hibának.
- A szállítmányt a kézbesítéskor ellenőrizni kell, hogy van-e sérülés vagy hiányzó tétel. Hiba esetén azt részletes jelentésben kell rögzíteni, amely tartalmazza a hibás termékek mennyiségét, és a jelentést alá kell írnia a kézbesítőnek. Ellenkező esetben a termék garanciája érvényét veszti.
- Ha a hibásnak vélt termékeket a beépítő cég személyzetének tudomása nélkül eltávolítják a beépítés után, a termék garanciája érvényét veszti.
- Ajánlott, hogy a panelek négyzet alakú helyiségekben az ablak irányában, míg téglalap alakú helyiségekben a hosszanti irányban legyenek beépítve.
- A fent említett feltételek csak az első osztályú minőségű termékeinkre vonatkoznak. Egyéb termékeink nem tartoznak a garancia alá.

B – Beépítés

- (1. ábra) Helyezze el az alátétet, és ellenőrizze a nyelvek és árkok illeszkedését hosszában és szélességében.
- (2. ábra) Helyezze el az első elemet úgy, hogy a nyelvével a fal felé nézzen, és 15-20 cm távolságot hagyjon a fala és a panel hossza között (könnyebb beépítés érdekében), valamint 15 mm hézagot hagyjon szélessége mentén. Vágja le a második elemet legalább 30 cm hosszúságra, és helyezze el a megfelelő módon. Kérjük, vegye figyelembe, hogy a szélességi illesztések (rövid él) közötti rés nem lehet kevesebb, mint 30 cm.
- (3. ábra) Helyezze el a harmadik elemet hosszanti irányban. Csúsztassa 30 fokos szögben, amíg az illesztések szélességben össze nem illeszkednek, és lassan folytassa a padló beépítését. Kövesse a 3-a, 3-b és 3-c lépéseket a padló beépítéséhez.
- (4. ábra) Helyezze el a negyedik elemet hosszanti irányban. Csúsztassa 30 fokos szögben, amíg az illesztések szélességben össze nem illeszkednek, és lassan folytassa a padló beépítését. Kövesse a 4-a, 4-b és 4-c lépéseket a padló beépítéséhez.

Bau Dekor Kft.

Székhely: 2142 Nagytarcsa, Felső Ipari krt. 5. C épület
Cégjegyzék: 13-09-197367 / Adószám: 23819751-2-13

✉ baudekor@baudekor.hu / ☎ +36 30 500 9767

www.baudekor.hu

(5. ábra) Helyezze el az ötödik elemet hosszanti irányban. Csúsztassa 30 fokos szögben, amíg az illesztések szélességben össze nem illeszkednek, és lassan folytassa a padló beépítését. Kövesse a 5-a, 5-b és 5-c lépéseket a padló beépítéséhez.

(6. ábra) Fejezze be a beépítést két sorban, a paneleket keresztbe fektetve.

(7. ábra) Helyezze el a távtartókat (15 mm), amelyek biztosítják a távolságot a fal és a padló között, a fal és a panel közé.

(8. ábra) A harmadik sortól kezdve helyezze el a paneleket hosszanti irányban, 30 fokos szögben, amíg szélességben össze nem illeszkednek, és lassan folytassa a beépítést.

(9. ábra) Ismétlje meg a fenti lépéseket a beépítés befejezéséig.

(10. ábra) Használjon megfelelő vágószerszámot a panelek körüli vágásokhoz, hogy legalább 15 mm távolságot hagyjon a panelek és a rögzített helyek között. Ragassza össze a darabokat a megfelelő ragasztóval. Vágja le a padlót úgy, hogy legalább 15 mm távolságot hagyjon a panel és a lépcső szélén.

(11. ábra) Távolítsa el az összes távtartót.

(12. ábra) Vágja méretre az összes lambériát, és készítse elő a telepítéshez.

(13. ábra) Rögzítse a lambériákat a falhoz kalapács és szögek segítségével.

C – A Beépítés Után

- Minden rögzített vagy mozgatható bútor lábához gumiból vagy filcből készült darabokat kell rögzíteni.
- A nehéz bútorokat különösen fel kell emelni a mozgathatósághoz.
- A kerekes bútorok, székek és székek kerekei puhák kell, hogy legyenek.
- Termékeink az EN 13329 laminált padló burkolatok szabványának megfelelően készülnek.

A laminált padlókat víz nélkül, jól kicsavart, szőszmentes mikroszálás törülközővel kell tisztítani. Hacsak másként nem szerepel, termékeink nem vízállóak, és védeni kell őket a víz érintkezésétől.

- Korróziós hatású termékek (például por alapú tisztítószer) nem használhatók.
- A laminált padlót nem szabad csiszolni.

A garanciával nem fedezett feltételek

Ennek részletes ismertetése a Garancianyilatkozatban található.

Fontos megjegyzések

Ennek részletes ismertetése a Garancianyilatkozatban található.

Javaslatok karbantartásra, használatra és tisztításra

Ennek részletes ismertetése a Garancianyilatkozatban található.

Garanciális feltételek

Ennek részletes ismertetése a Garancianyilatkozatban található.

Bau Dekor Kft.

Székhely: 2142 Nagytarcsa, Felső Ipari krt. 5. C épület
Cégjegyzék: 13-09-197367 / Adószám: 23819751-2-13

✉ baudekor@baudekor.hu / ☎ +36 30 500 9767

www.baudekor.hu